

Warszawa, dnia 5 maja 2025 r.

Wnioskodawca:

Miasto stołeczne Warszawa
w imieniu i na rzecz którego działa
Zarząd Praskich Terenów Publicznych
w Dzielnicy Praga Północ m.st. Warszawy
ul. Burdzińskiego 7 03-480 Warszawa; 022 277 46 00

Właściciel nieruchomości:

Prezydent Miasta Stołecznego Warszawy
pl. Bankowy 3/5 00-950 Warszawa; 022 443 30 26
(adres, ewentualnie: tel. kontaktowy)

Urząd Marszałkowski Województwa
Mazowieckiego w Warszawie
Departament Polityki Ekologicznej,
Geologii i Łowiectwa
ul. Ks. I. Kłopotowskiego 5
03-718 Warszawa

Wniosek 18/DZ/2025

o wydanie zezwolenia na usunięcie drzew lub krzewów

1. Wnoszę o wydanie zezwolenia na usunięcie z terenu nieruchomości:

zieleniec ul. Szwedzka (dz. ew. nr 20 z obrębu 4-13-02) w Dzielnicy Praga-Północ m.st. Warszawy
(dokładny adres nieruchomości, ewentualnie: nr geodezyjny działki i obrębu, nr księgi wieczystej nieruchomości gruntowej)

drzew lub krzewów, wskazanych w punkcie 2.

2. Nazwa gatunku drzewa lub krzewu

(w przypadku większej ilości drzew lub krzewów, należy dołączyć załącznik z wykazem):

1- robinia akacjowa (*Robinia pseudoacacia*).

2 - robinia akacjowa (*Robinia pseudoacacia*).

3. Obwód pnia drzewa mierzony na wys. 130 cm

(w przypadku gdy na tej wysokości drzewo posiada kilka pni - obwód każdego z tych pni; gdy nie posiada na tej wysokości pnia - obwód mierzony bezpośrednio poniżej korony):

1 – 110 cm

2 – 200 cm

4. Wielkość powierzchni, z której zostaną usunięte krzewy:

5. Przyczyna zamierzonego usunięcia drzewa lub krzewu:

1 – drzewo znacznie pochylone, widoczne wypróchnienie u podstawy pnia, w złym stanie zdrowotnym, stwarza ryzyko upadku lub wyłamania. Stanowi istotne zagrożenie bezpieczeństwa.

2 - drzewo zamierające, widoczne wypróchnienie u podstawy, stwarza ryzyko upadku lub wyłamania. Stanowi zagrożenie bezpieczeństwa.

5.1. Wskazanie, czy zamierzone usunięcie drzewa lub krzewu wynika z celu związanego z prowadzeniem działalności gospodarczej: ☐ TAK ☐ NIE

6. Termin zamierzonego usunięcia drzewa lub krzewu (dzień-miesiąc-rok):
do dnia 31-12-2025 r.

7. Świadom odpowiedzialności karnej określonej w art. 233 ustawy Kodeks karny za składanie fałszywych zeznań, której wymiar wynosi do 3 lat pozbawienia wolności, oświadczam że do nieruchomości, wskazanej w pkt 1, *reprezentowana przez wnioskodawcę jednostka organizacyjna posiada tytuł prawny w postaci:*

Trwałego zarządu w udziale: 1/1

8. Oświadczam, że wnioskodawca planuje/nie planuje (*właściwe podkreślić*) wykonanie nasadzenie zastępczych – 2 szt. robinia akacjowa na działce ewidencyjnej nr 20, obręb 4-13-02

p.o. DYREKTORA
Zarządu Praskich Terenów Rekreacyjnych
w Dzielnicy Praga Północ w m. st. Warszawy

(podpis wnioskodawcy/osób umocowanych do reprezentowania wnioskodawcy)

Do wniosku załączam:

- zgodę właściciela nieruchomości
nie dotyczy: właściciela nieruchomości, użytkownika wieczystego nieruchomości, spółdzielni mieszkaniowych, wspólnot mieszkaniowych (w których właściciele lokali powierzyli zarząd nieruchomością wspólną zarządowi), zarządców nieruchomości będących własnością Skarbu Państwa, wnioskodawców będących właścicielami urządzeń przesyłowych, których funkcjonowaniu zagrażają drzewa lub krzewy wskazane do usunięcia, posiadaczy nieruchomości o nieuregulowanym stanie prawnym, nie będących żadnym z wyżej wymienionych podmiotów;
- zgodę/-y pozostałych współwłaścicieli nieruchomości (*w przypadku współwłasności*);
- oświadczenie o udostępnieniu informacji o zamiarze złożenia wniosku o wydanie zezwolenia na usunięcie drzewa lub krzewu (*dotyczy spółdzielni mieszkaniowych i wspólnot mieszkaniowych*);
- załącznik graficzny, określający usytuowanie drzewa lub krzewu w odniesieniu do granic nieruchomości i obiektów budowlanych istniejących lub projektowanych na tej nieruchomości:
 - rysunek lub mapę, albo
 - projekt zagospodarowania działki lub terenu, wykonany przez projektanta posiadającego odpowiednie uprawnienia budowlane (*w przypadku realizacji inwestycji, dla której jest on wymagany zgodnie z ustawą z dnia 7 lipca 1994 r. Prawo budowlane*);
- projekt planu:
 - nasadzeń zastępczych (jeżeli są planowane), rozumianych jako posadzenie drzew lub krzewów, w liczbie nie mniejszej niż liczba usuwanych drzew lub o powierzchni nie mniejszej niż powierzchnia usuwanych krzewów, stanowiących kompensację przyrodniczą za usuwane drzewa lub krzewy w rozumieniu art. 3 pkt 8 ustawy z dnia 27 kwietnia 2001 r. Prawo ochrony środowiska, lub
 - przesadzenia drzewa lub krzewu (jeżeli jest planowane),
wykonany w formie rysunku, mapy lub projektu zagospodarowania działki lub terenu, oraz informację o liczbie, gatunku lub odmianie drzew lub krzewów oraz miejscu i planowanym terminie ich wykonania;
- zezwolenie w stosunku do gatunków chronionych na czynności podlegające zakazom określonym w art. 51 ust. 1 pkt 1-4 i 10 oraz w art. 52 ust. 1 pkt 1, 3, 7, 8, 12, 13 i 15 ustawy o ochronie przyrody, jeżeli zostało wydane;

- decyzję o środowiskowych uwarunkowaniach albo postanowienie w sprawie uzgodnienia warunków realizacji przedsięwzięcia w zakresie oddziaływania na obszar Natura 2000, w przypadku realizacji przedsięwzięcia, dla którego wymagane jest ich uzyskanie zgodnie z ustawą z dnia 3 października 2008 r. o udostępnianiu informacji o środowisku i jego ochronie, udziale społeczeństwa w ochronie środowiska oraz o ocenach oddziaływania na środowisko, oraz postanowienie uzgadniające wydawane przez właściwego regionalnego dyrektora ochrony środowiska w ramach ponownej oceny oddziaływania na środowisko, jeżeli jest wymagana lub została przeprowadzona na wniosek realizującego przedsięwzięcie;
- pełnomocnictwo - w przypadku wyznaczenia pełnomocnika (oryginał lub odpis poświadczony za zgodność z oryginałem – urzędowo bądź notarialnie);
- dowód wniesienia opłaty skarbowej za złożenie pełnomocnictwa - 17 zł
na konto: Urząd m. st. Warszawy Dzielnica Śródmieście, ul. Nowogrodzka 43, 00-691 Warszawa, nr 60 1030 1508 0000 0005 5001 0038, tytułem: "opłata skarbową za złożenie pełnomocnictwa".

P.O. DYREKTORA
Zarządu Praskich Terenów Publicznych
w Dzielnicy Praga-Północ m. st. Warszawy

Katarzyna Belsowska

.....
(podpis wnioskodawcy/osób upoważnionych do reprezentowania wnioskodawcy)

Pouczenie:

- 1) Pełnomocnikiem strony w postępowaniu administracyjnym może być wyłącznie osoba fizyczna posiadająca zdolność do czynności prawnych. Pełnomocnictwo powinno być udzielone na piśmie, w formie dokumentu elektronicznego lub zgłoszone do protokołu. Pełnomocnictwo w formie dokumentu elektronicznego powinno być uwierzytelnione za pomocą mechanizmów określonych w art. 20a ust. 1 albo 2 ustawy z dnia 17 lutego 2005 r. o informatyzacji działalności podmiotów realizujących zadania publiczne. Pełnomocnik dołącza do akt oryginał lub urzędowo poświadczony odpis pełnomocnictwa (art. 33 § 1, 2, 2a, 3 ustawy z dnia 14 czerwca 1960 r. Kodeks postępowania administracyjnego, tekst jedn. Dz. U. 2013 poz. 267, ze zm.).
- 2) Zgodnie z art. 49 § 1. ustawy z dnia 23 kwietnia 1964 r. Kodeks, urządzenia służące do doprowadzania lub odprowadzania płynów, pary, gazu, energii elektrycznej oraz inne urządzenia podobne nie należą do części składowych nieruchomości, jeżeli wchodzi w skład przedsiębiorstwa.
- 3) Art. 17 ustawy z dnia 8 sierpnia 1996 r. o zasadach wykonywania uprawnień przysługujących Skarbowi Państwa (tekst jedn. Dz. U. z 2012, poz. 1224):
 1. Kierownicy urzędów państwowych, w rozumieniu przepisów o pracownikach urzędów państwowych, w szczególności dyrektorzy generalni urzędów, reprezentują Skarb Państwa w odniesieniu do powierzonego im mienia i w zakresie zadań ich urzędów, określonych w odrębnych przepisach. W strukturach organizacyjnych urzędów państwowych wyznacza się komórki albo stanowiska pracy do obsługi spraw związanych z reprezentowaniem Skarbu Państwa.
 2. Kierownicy urzędów państwowych mogą, w zakresie uprawnień reprezentowania Skarbu Państwa wynikających z przepisów odrębnych, udzielać pełnomocnictw do reprezentowania Skarbu Państwa kierownikom podporządkowanych im jednostek organizacyjnych.
 3. Przepisy ust. 1 i 2 stosuje się również do Najwyższej Izby Kontroli oraz Komendanta Głównego Ochotniczych Hufców Pracy.
- 4) Art. 17a ust. 1 w/w ustawy: organy administracji publicznej oraz inne podmioty uprawnione na podstawie odrębnych przepisów do reprezentowania Skarbu Państwa, reprezentują Skarb Państwa zgodnie z ich właściwością i w zakresie określonym w przepisach odrębnych.



Zarząd Praskich Terenów Publicznych
w Dzielnicy Praga-Północ miasta stołecznego Warszawy

ul. Wenantego Burdzińskiego 7, 03-480 Warszawa, tel. 22 277 46 00, faks 22 277 46 02
sekretariat.zptp@um.warszawa.pl, www.zptp.waw.pl

Warszawa, 5 maja 2025 r.

18/DZ/2025

**Urząd Marszałkowski Województwa
Mazowieckiego w Warszawie
Departament Polityki Ekologicznej,
Geologii i Łowiectwa
ul. Ks. I. Kłopotowskiego 5
03-718 Warszawa**

OŚWIADCZENIE NR 18/DZ/2025

Działając na podstawie pełnomocnictwa Prezydenta m.st. Warszawy znak: GP-OR.0052.660.2024 z dnia 28.02.2024 r. wyrażam zgodę właścicielską niezbędną do wystąpienia z wnioskiem o wydanie zezwolenia na usunięcie drzew znajdujących się na terenie zielenca zlokalizowanego przy ul. Szwedzkiej (działka ewidencyjnej nr 20 z obrębu 4-13-02), będącego w administrowaniu ZPTP w Dzielnicy Praga-Północ m.st. Warszawy:

Lp.	Nazwa łacińska	Nazwa polska	Obwód pnia mierzony na wys. 130 cm	Uwagi
1.	<i>Robinia pseudoacacia</i>	Robinia akacjowa	110 cm	Drzewo w złym stanie zdrowotnym, stwarza ryzyko upadku lub wyłamania. Stanowi zagrożenie bezpieczeństwa.
2.	<i>Robinia pseudoacacia</i>	Robinia akacjowa	200 cm	Drzewo zamierające, widoczne wypróchnienie u podstawy, stwarza ryzyko upadku lub wyłamania. Stanowi zagrożenie bezpieczeństwa.

Zgoda wydana jest pod warunkiem otrzymania przez ZPTP pozytywnej decyzji organu właściwego do wydania zezwolenia, o którym mowa w art. 83 Ustawy z dnia 16 kwietnia 2004r. o ochronie przyrody (Dz. U. z 2020 r., poz. 55 ze zm.).

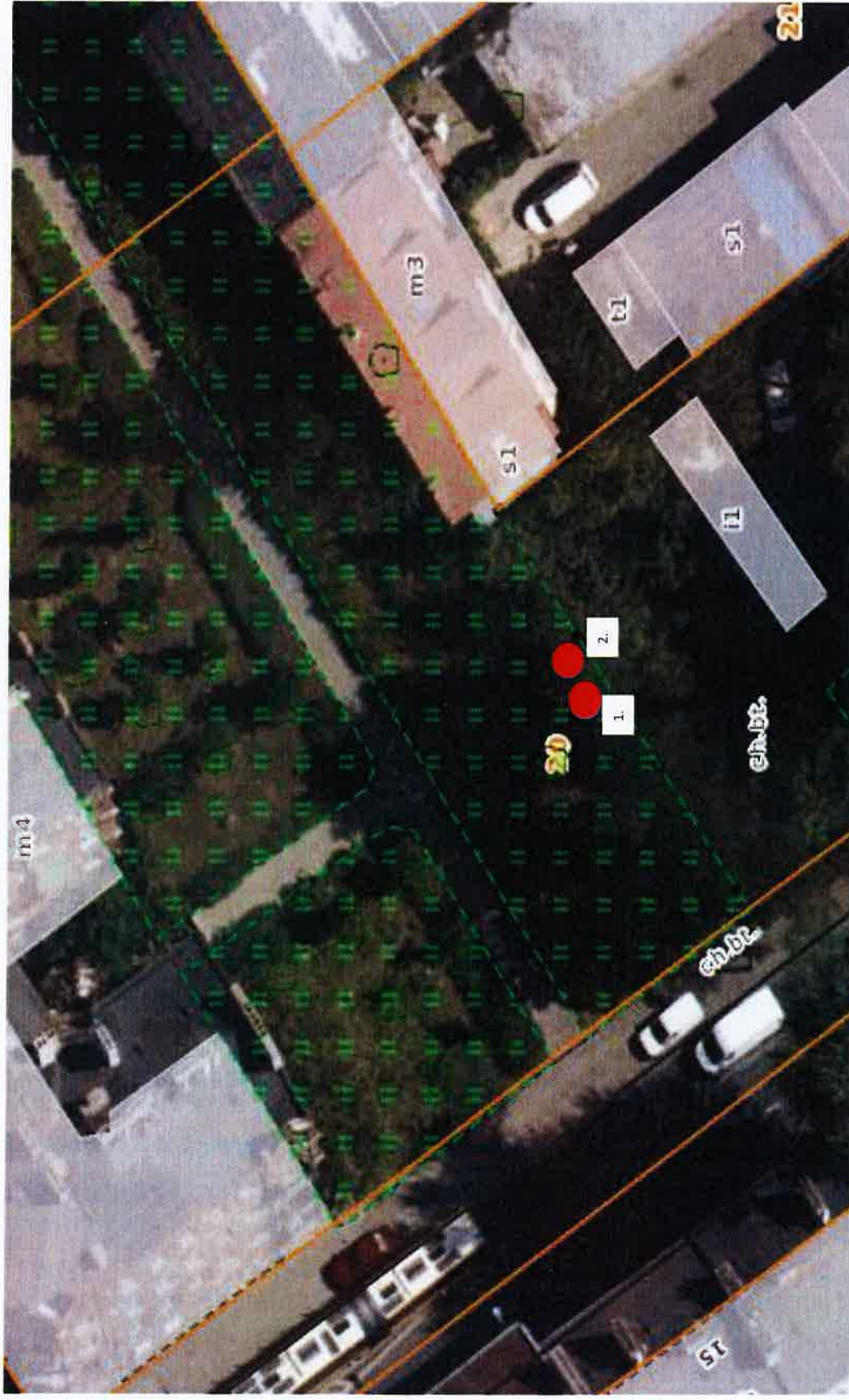
Niniejsza zgoda nie zastępuje prawem wymaganych uzgodnień, pozwoleń i decyzji niezbędnych do przeprowadzenia wycinki drzew, a w szczególności nie zastępuje zezwolenia o którym mowa w art. 83 Ustawy z dnia 16 kwietnia 2004r. o ochronie przyrody, o które posiadacz nieruchomości powinien wystąpić do Urzędu Marszałkowskiego Województwa Mazowieckiego w Warszawie.

Opłaty związane z usunięciem i zabezpieczeniem drzew w oparciu o art. 84 i 85 powołanej ustawy poniesie ZPTP.

Załączniki:

1. pełnomocnictwo GP-OR.0052.660.2024 z dnia 28.02.2024 r.

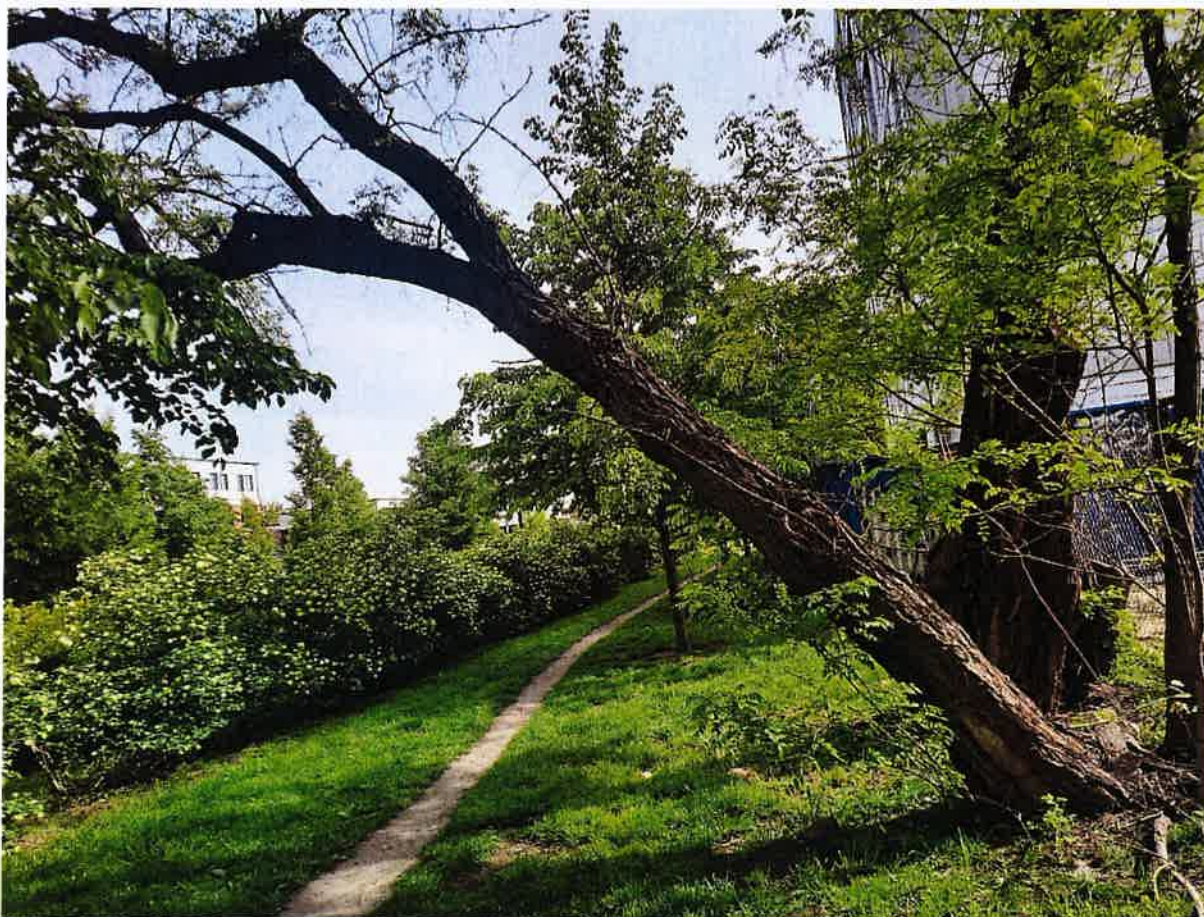
Zieleniec Merto Szwedzka dz. ew. nr 20, obręb 4-13-02 - 2 szt. Robinia akacyjowa (*Robinia pseudoacacia*)



Nasadzenia zastępcze -Zieleniec Merto Szwedzka (dz. ew. nr 20, obręb 4-13-02) 2 szt. Robinia akacyjowa (*Robinia pseudoacacia*)



1. Robinia akacyjowa (*Robinia pseudoacacia*)



2. Robinia akacyjowa (*Robinia pseudoacacia*)

